

---

# MODELL 2

---



## Innehållsförteckning

Allmänt .....	2
Uppackning/Demontering .....	3 - 4
Installationsavstånd till väggar och tak .....	5
Skorstensanslutning (Toppanslutning) .....	6
Skorstensanslutning (Bakåttanslutning) .....	7
Montering av fläkt .....	8
Montering av strålningskydd .....	9
Tillförsel av förbränningsluft.....	10
Eldnings och skötselinstruktioner.....	11
Allmänna anvisningar.....	12

## Allmänt

Innan spisens placering bestäms, skall bjälkarna i inner- och yttertak lokaliserars. Skorstenens yttermantel får inte gå närmare brännbar byggnadsdel än 100-mm i det rum där spisen står. I övriga utrymmen måste skorstenen schaktbeklädas.

Kan spis/skorsten inte placeras utan att en takbjälke måste sågas av krävs motsvarande förstärkning. Skorstenar vilkas höjd överstiger 1,2-m vid uppstigningsstället skall förses med utvändig uppstigningsanordning. Se vidare i "Monteringsanvisning för skorstensutrustning till braskaminer".

Tilluft från det fria skall anordnas för tillräcklig tillförsel av erforderlig mängd förbränningsluft.

Eldstaden skall ställas upp på ett bärande underlag i lägst brandteknisk klass A-60. Om en sådan eldstad är belägen i ett småhus får dock underlaget utföras i lägst B-15. Med tung eldstad avses en eldstad vars egentyngd överstiger 1,5-kN (150-kg). Modell-2:s vikt är 130-kg utan skorsten. Skorstensvikt ca 17-kg/m.

Önskar Ni ytterligare råd och anvisningar angående installationen av Er braskamin rekommenderar vi Er att rådfråga skorstensfejarmästaren på orten.

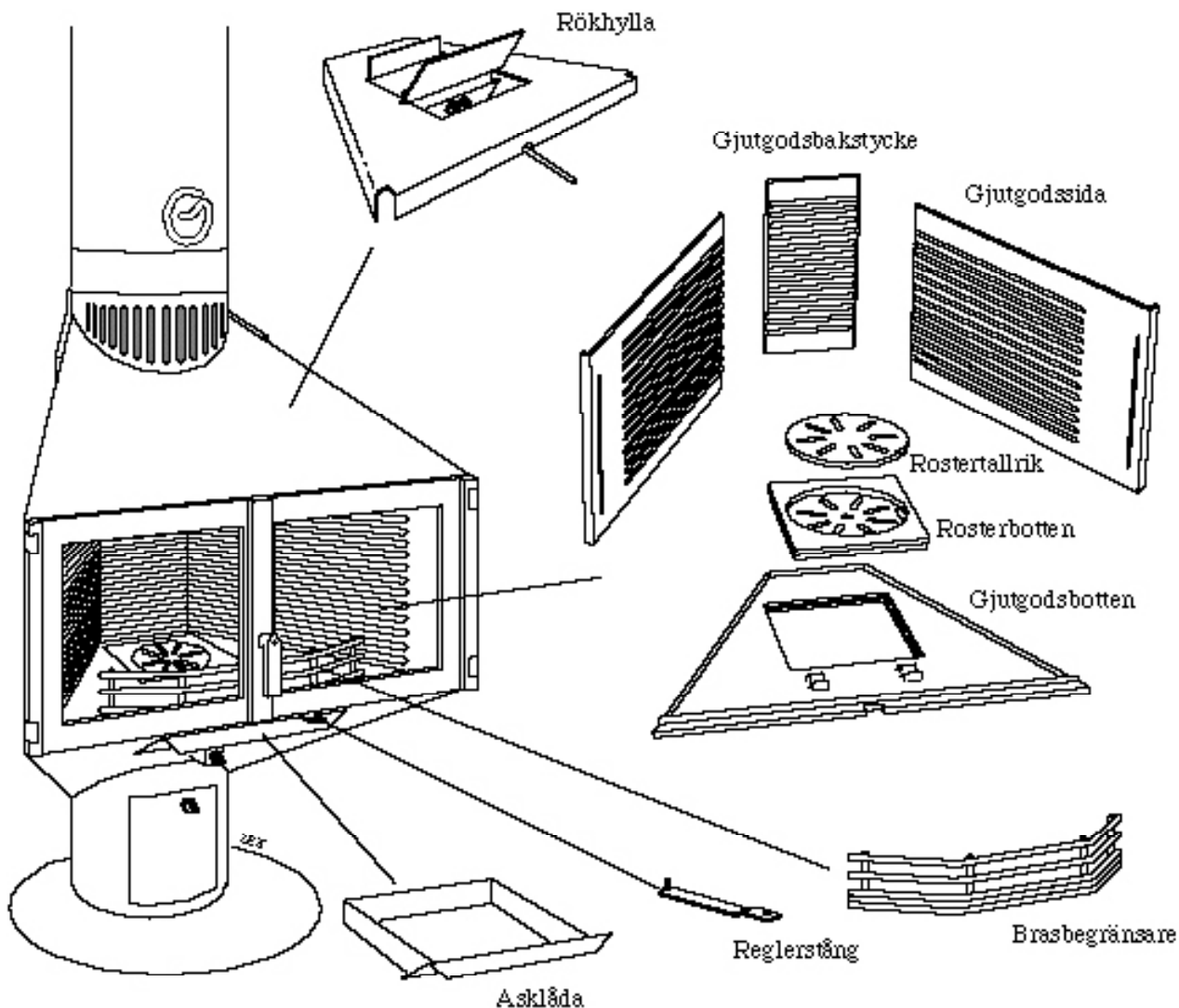
För installation av eldstad och uppförande av skorsten fordras byggnadslov av vederbörande byggnadsnämnd.

Allmänna bestämmelser och avståndsregler för installation av eldstäder finns i Nybyggnadsregler 3:411. Handöls spisar har efter särskild provning godkänts för kortare avstånd till brännbar byggnadsdel än vad de generella bestämmelserna medger.

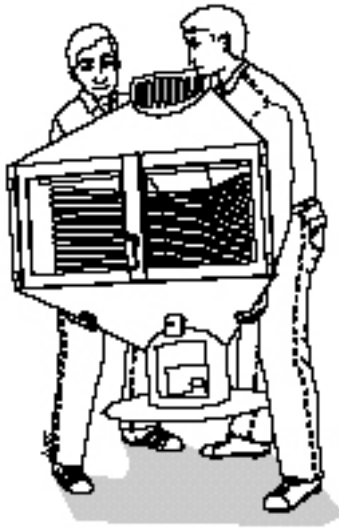
ELDSTADSPLAN: Minst 0,4 m framför eldstaden och minst 0,1-m på eldstadens vardera sida.

RÖKKANAL: Minsta area 200 cm<sup>2</sup>

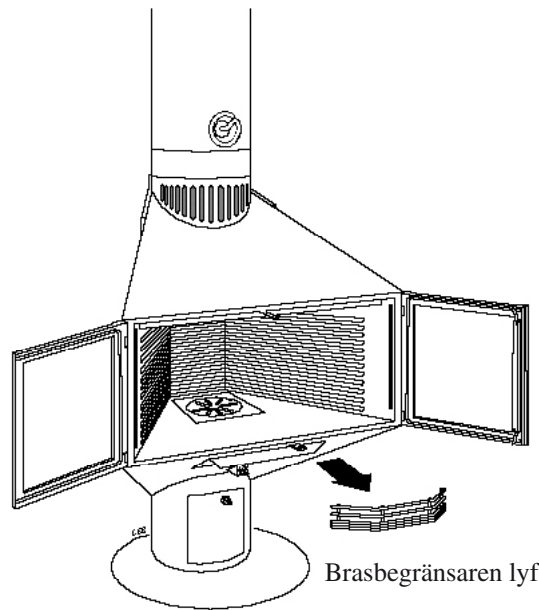
Skylt med typbeteckning är placerad på spisens bakstycke.



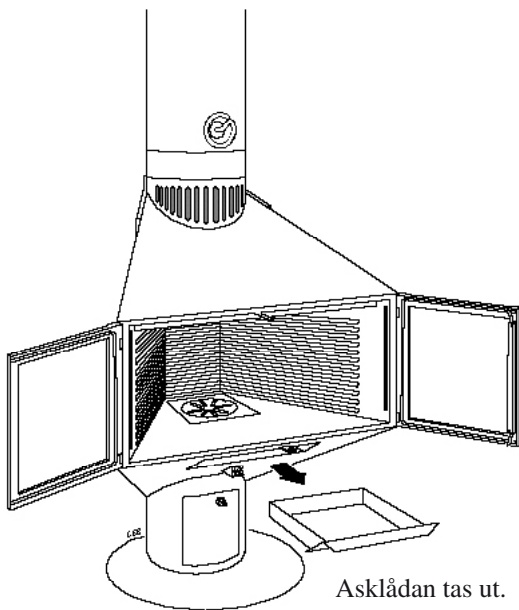
## Uppackning



För att lättare kunna lyfta och bära braskaminen kan gjutgodsinsredet, rökhyllan och brasbegränsaren tas ut.

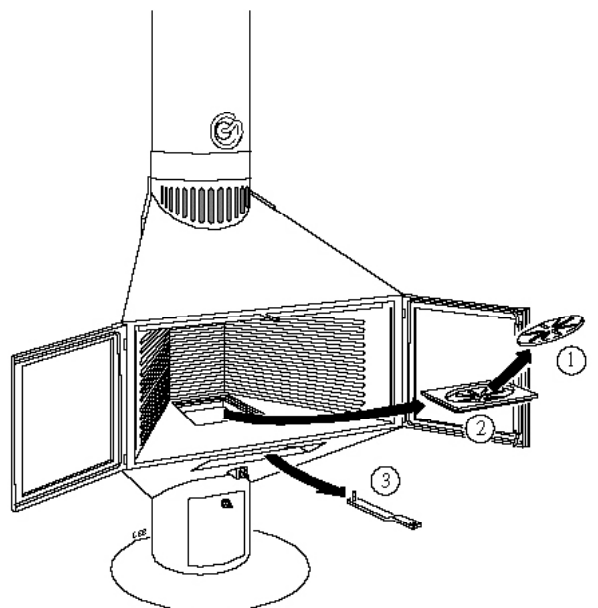


Brasbegränsaren lyfts ut.

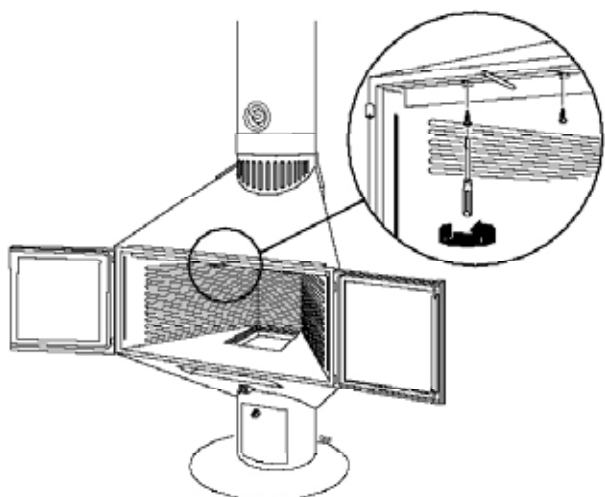


Asklådan tas ut.

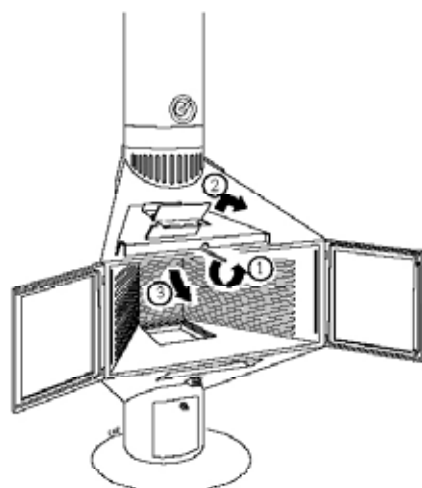
Rostertallriken tas ut genom att lyfta i motsatta kanter mot reglagestången. Reglagestången faller ner och kan tas ut genom hålet för asklådan.



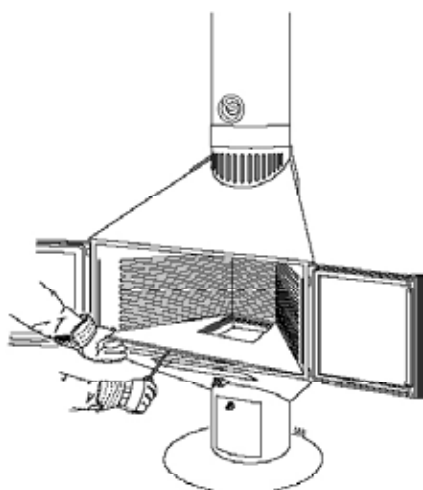
## Uppackning



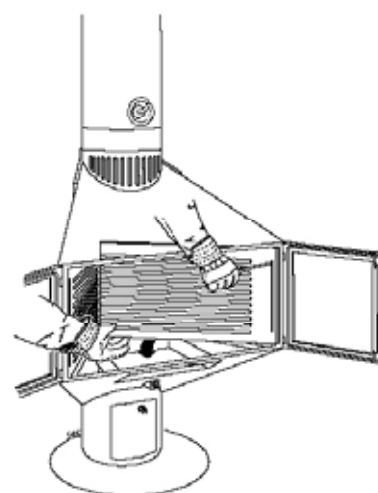
Skruvarna lossas och styrskenan för spjällaxeln tas ned.



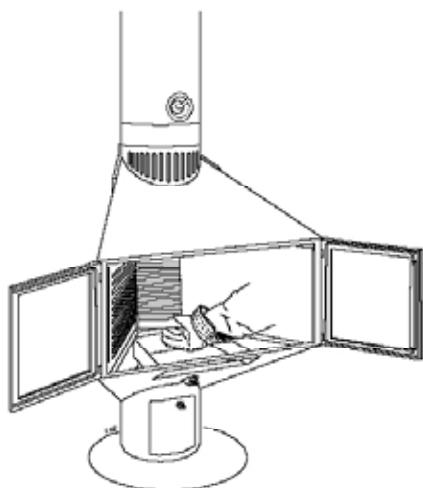
Rökhyllan lyfts uppåt så att den lossnar och kan tas ner



Gjutgodsbottnen lyfts upp genom att sticka in en skruvmejsel i framkanten på gjutgodset och försiktigt bända uppåt.



Den ena sidoplattan vrids fram och lyfts ur genom att en skruvmejsel sticks in i luftslitsen.



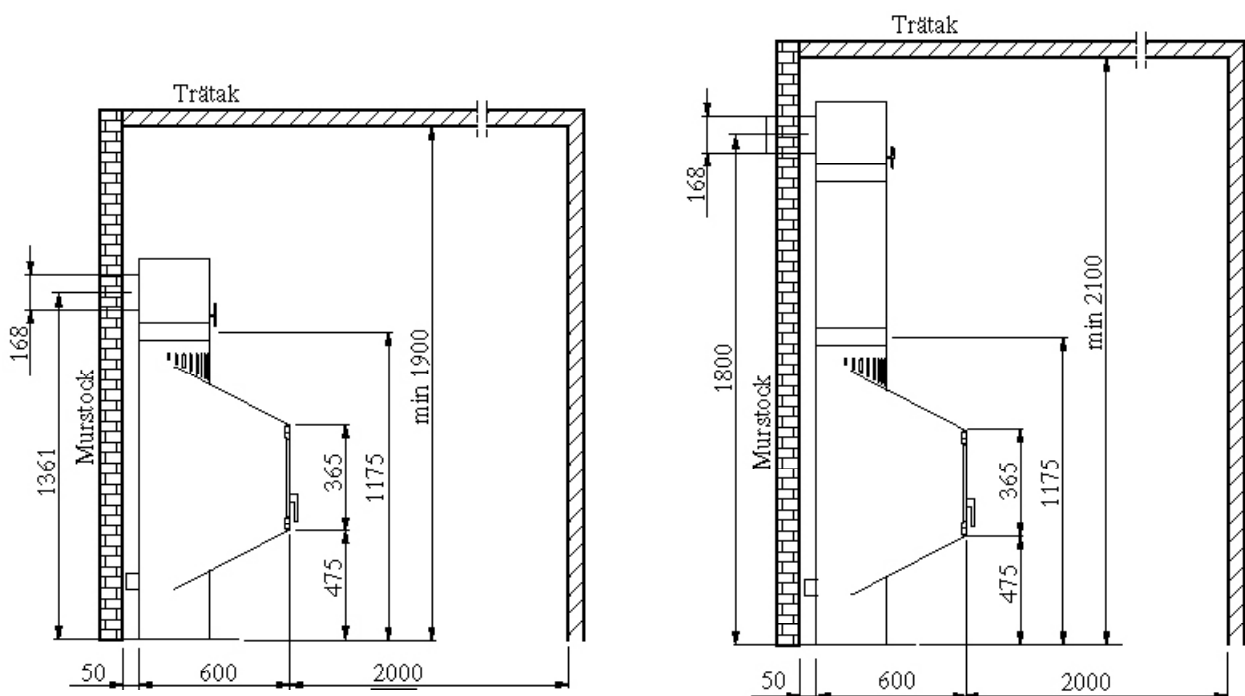
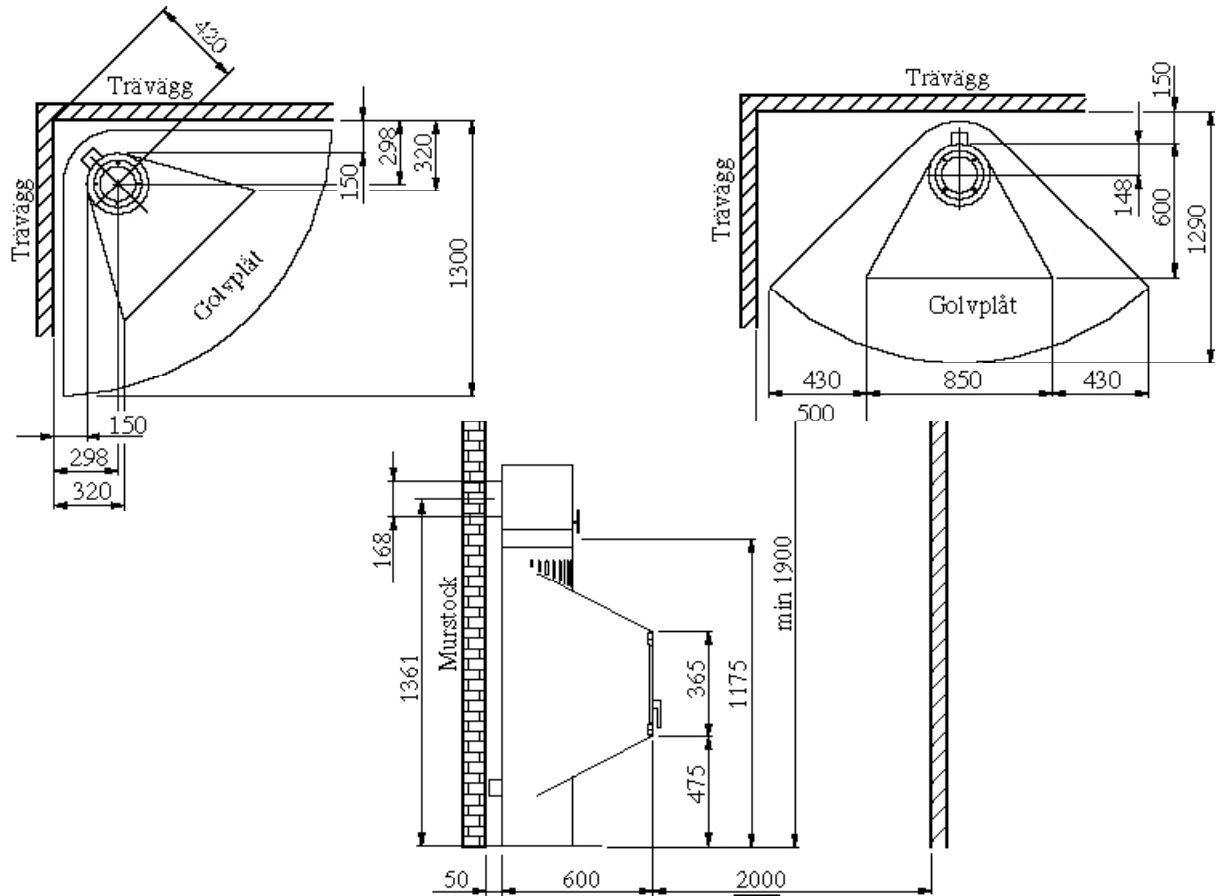
Den lilla plattan längst bak tas ur och till sist den andra sidoplattan.

**Inmontering av gjutgodsinsredet sker i omvänd ordning.**

## Installationsavstånd till väggar och tak.

De i fig angivna måtten till "centrummarkering skorsten" kontrolleras så att de ej underskrids.

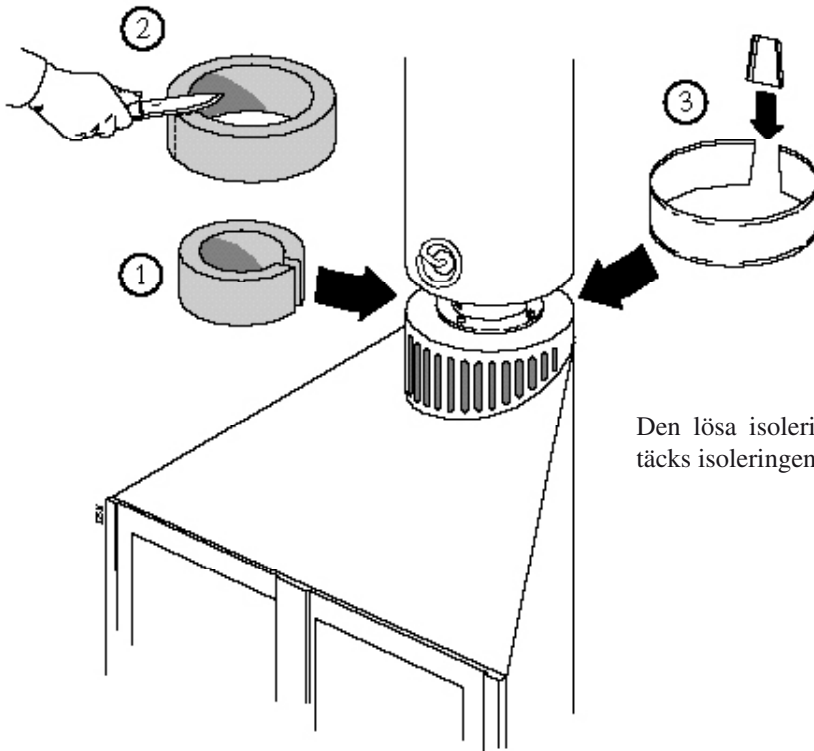
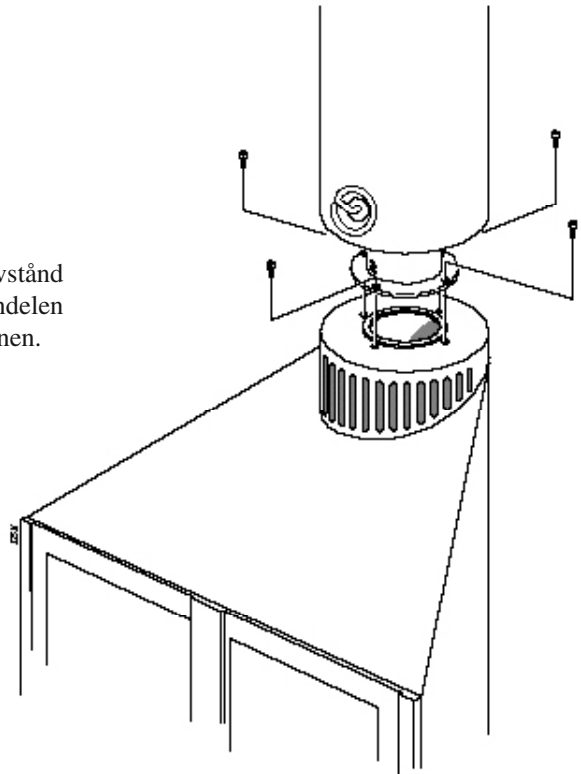
Golvplåten placeras mot spisens fotpelare och justeras symmetriskt framför eldstadsöppningen.



## Skorstensanslutning - toppanslutning

För håltagning i innertak och yttertak följ beskrivningen i "Monteringsanvisning för skorstenstrustning till braskaminer".

Braskaminen placeras så att minsta väggavstånd från braskaminens rygg är 150 mm. Bottendelen lyfts på plats och skruvas fast mot braskaminen.

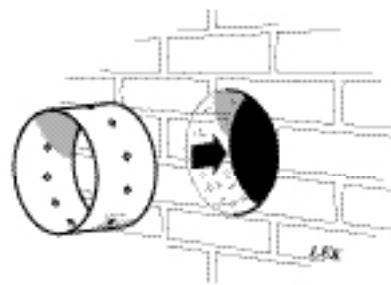
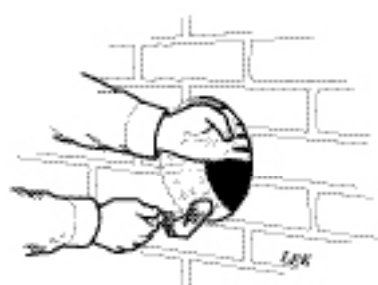
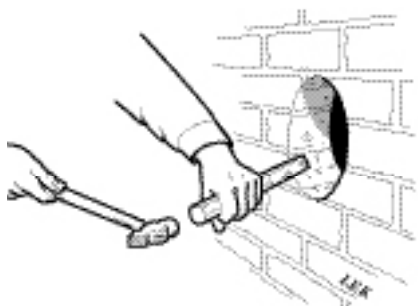


Den lösa isoleringsbiten monteras och därefter täcks isoleringen med plåtmanchett och låskil.

**OBS! Behåll skyddsplasten på under monteringen!**



## Skorstensanslutning - bakåtanslutning (låg alt hög vinkel)

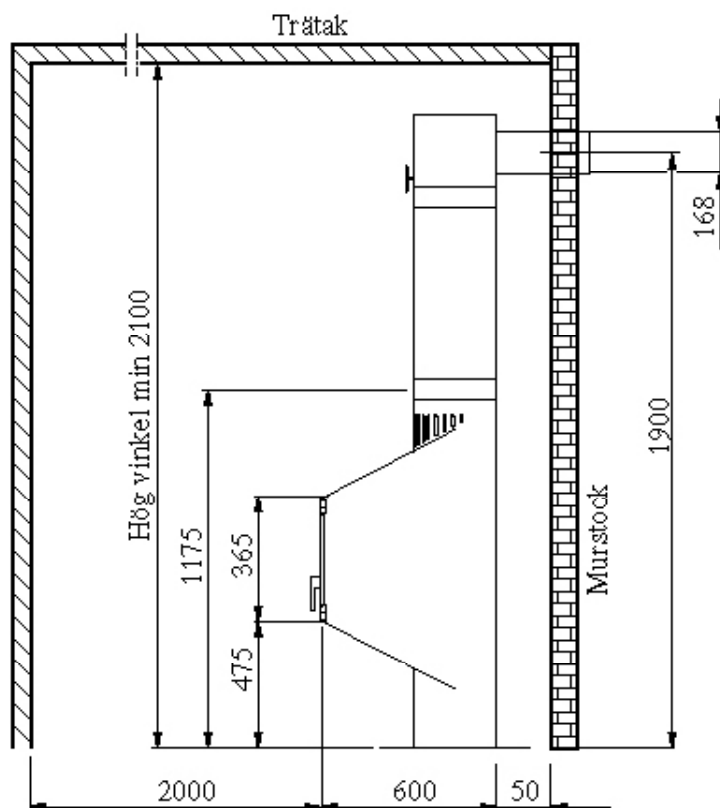


Tag upp ett hål min 200-mm i diameter. Avstånd från golv till hålcentrum skall vara 1361 mm för låg rökrörsvinkel och 1900 mm för hög rökrörsvinkel.

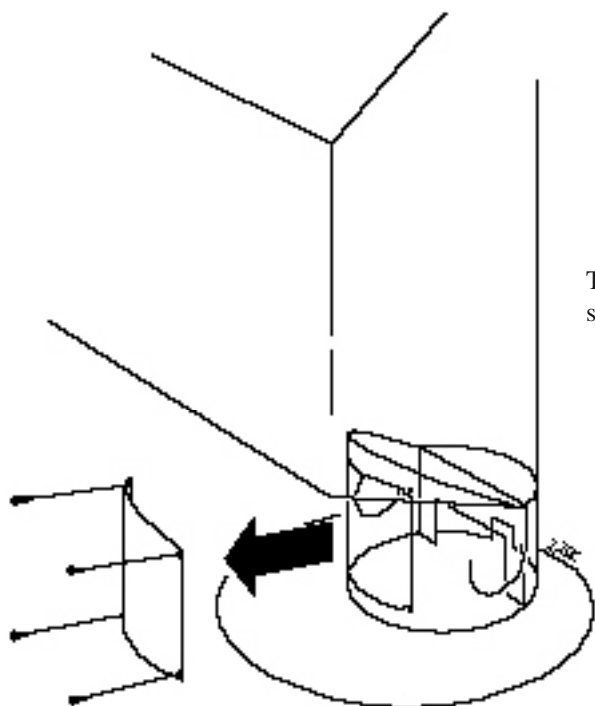
Inmurningsstosen muras in i väggen med eldfast murbruk (ingår ej i leverans). Inmurningshöjden kontrolleras så att den överensstämmer med braskaminens höjd.

Mät både på braskaminen och på inmurningsstosen! Låt det eldfasta murbruket torka.

\* Braskaminen placeras så att avståndet från braskaminens rygg till murstocken är 50 mm med låg rökrörsvinkel och 200 mm med hög rökrörsvinkel.



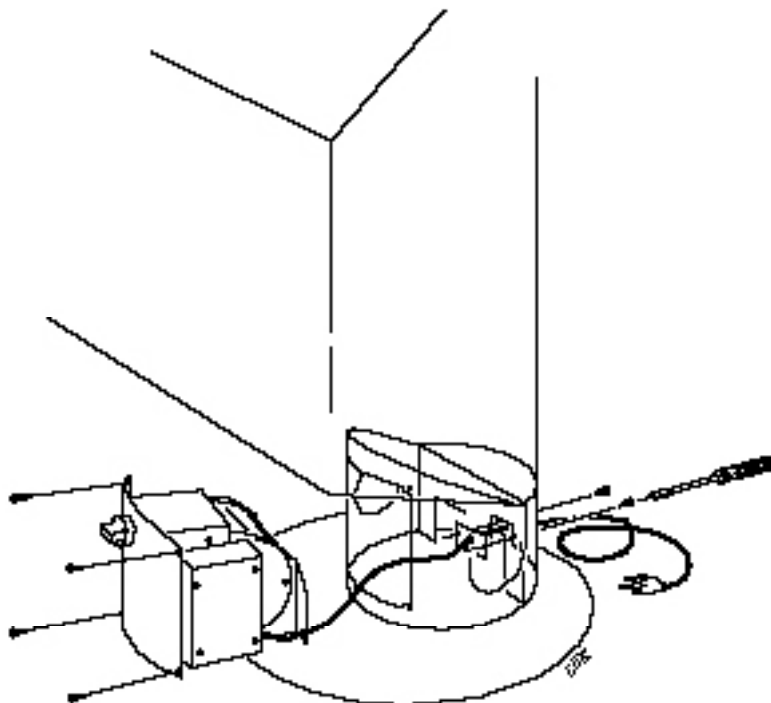
## Montering av fläkt



Täckplåten på braskaminens fotpelare skruvas bort.

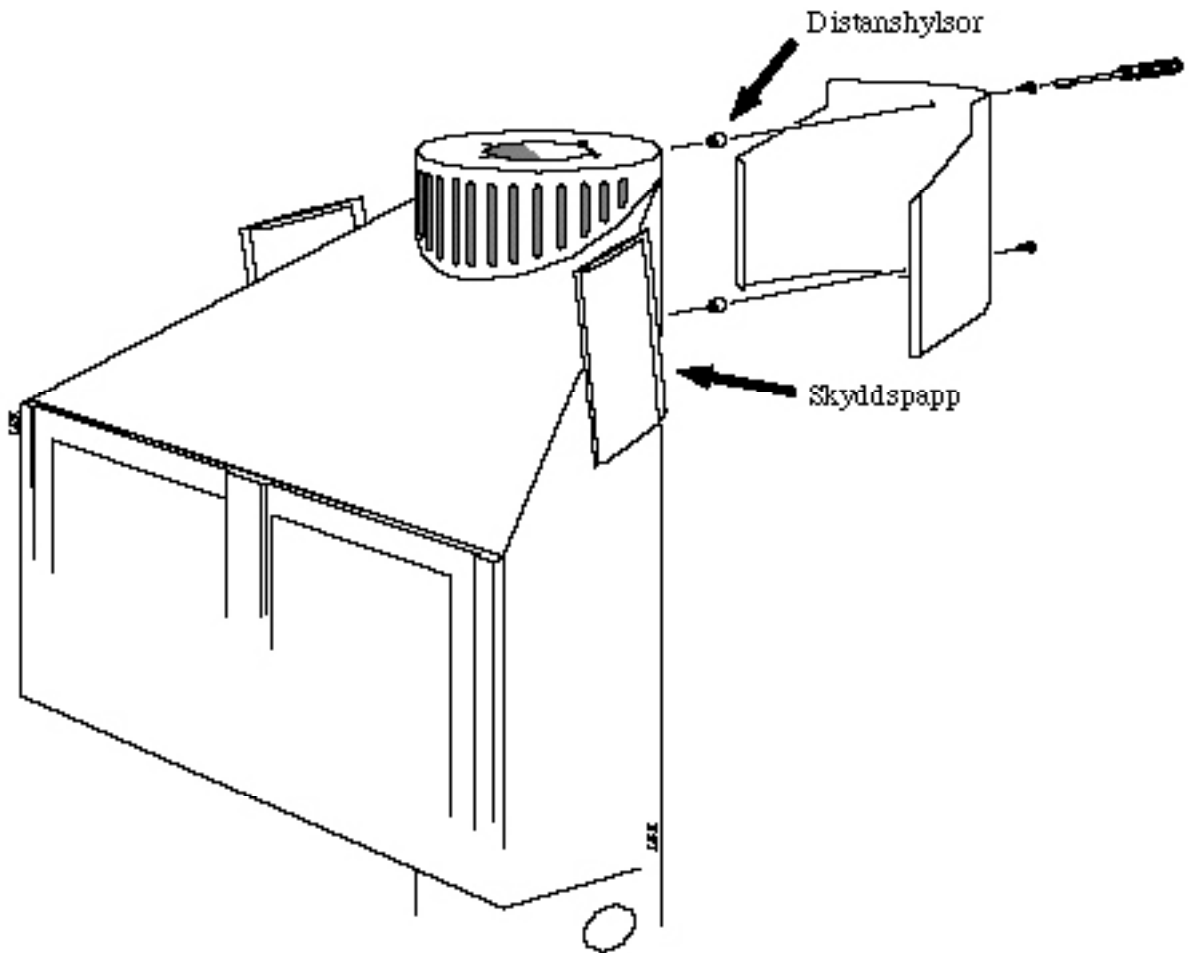
Fläkten placeras framför fotpelaren och anslutningsladdan förs igenom fotpelaren och ut på baksidan av braskaminen. Täckbrickan med sladdgenomförning monteras mot insidan av fotpelaren. Skruvarna fästs utifrån.

Fläkten förs in (undersidan först). Sladden matas successivt ut på baksidan, så att den inte kommer i kläm. Fläkten fästs med de fyra skruvarna.



## Montering av strålningskydd

Strålningskyddet skruvas fast på spisens baksida, längst upp. Där sitter vid leverans två förmonterade skruvar med distanshylsor. Lägg en skyddspapp mellan strålningskyddet och spisen under monteringen, så undviks repor.



## Tillförsel av förbränningsluft

Luften till braskaminen kan tillföras direkt via en kanal utifrån, eller indirekt via en ventil i ytterväggen i det rum där braskaminen står.

Förbränningsluftkoppling finns som tillbehör.

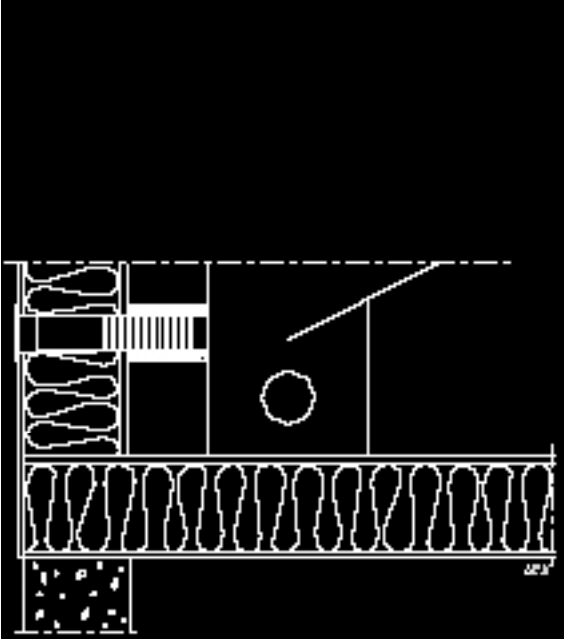
Nedan visas några installationsalternativ.

Anslutningsstosen på braskaminen har en utvändig diameter på  $\varnothing$  64-mm.

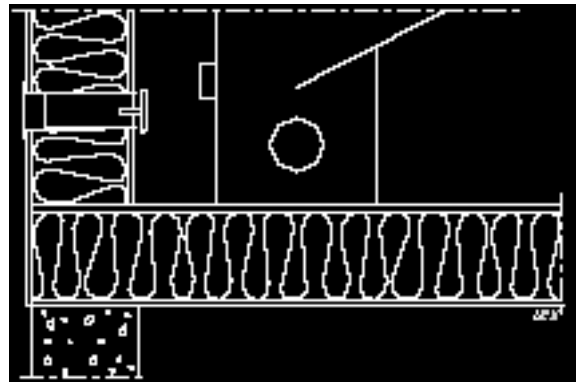
OBS! I varma utrymmen skall kanalen kondensisoleras med min 30-mm mineralull som utvändigt förses med plastfolie.

I genomgången är det viktigt att tätta mellan röret och väggen (golvet) med tätningsmassa.

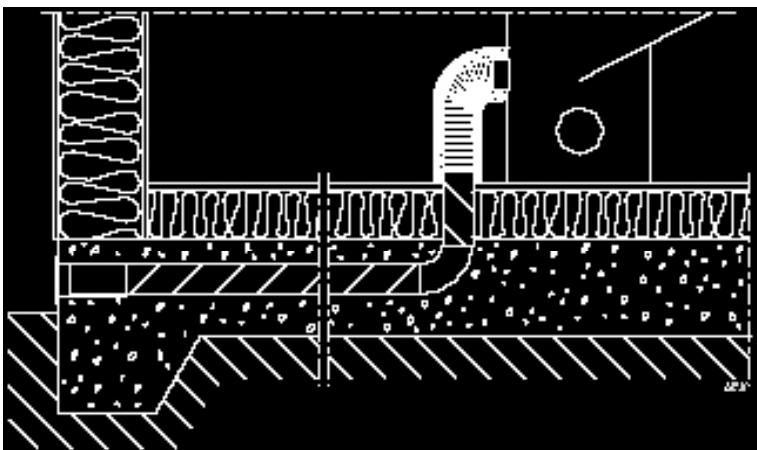
Vid längre rördragning än 1-m skall rördiametern ökas till 125-mm och motsvarande större ventil väljas.



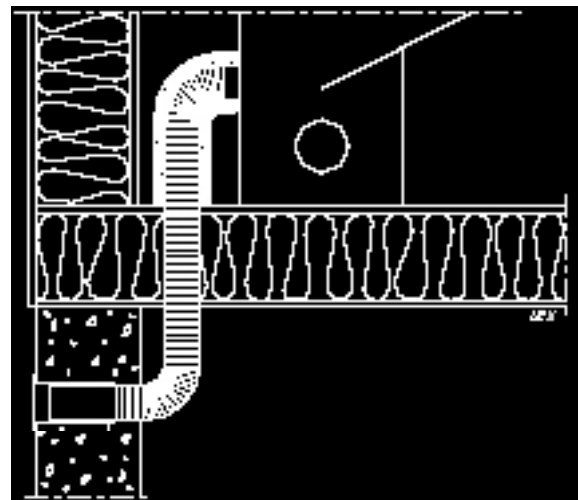
Genom yttervägg.



Indirekt genom yttervägg.



Genom golv och platta på mark.



Genom golv och torpargrund.

## Eldnings- och skötselinstruktioner

### Val av bränsle

De flesta träsorter är användbara. Lämpligast är lövträd som brinner lugnare. Det viktiga är att veden är torr och lagom stor, ca 30-cm lång och inte för grov. Fuktig ved ger sämre förbränning och verkningsgrad, mycket rök- och sotbildning. Detta innebär i sin tur att orena rökgaser försämrar miljön.

Förvara därför ved så torrt som möjligt. Helst inomhus. Går inte det så ta in den ved som behövs för nästa eldningstillfälle, några dagar före eldning,

Använd absolut inte målat, limmat eller impregnerat trä. Det avger farliga gaser vid förbränning. Plast och annat avfall får inte heller eldas, framför allt av miljöskäl.

### Så här eldar man.

Automatiskt startspjäll finns på braskaminen. Startspjället öppnas och stängs när högerluckan öppnas/stängs. Öppna och stäng alltid luckorna sakta och försiktigt för att förhindra inrykning pga tryckförändringar i eldstaden.

1. Öppna rökgasspjället.
2. Öppna förbränningsluftsspjället. Se fig.
3. Drag reglagestången utåt med hjälp av "kalla-handen" för max tillförsel av förbränningsluft genom rostret.
4. Lägg in 7-8 vedträn (ca 3 kg) enl fig och tänd brasan.
5. Skjut till luckorna utan att stänga dem. Efter ca 5 min skjuts reglagestången in och när brasan tagit sig ordentligt, efter ca 20 min, stängs luckorna

**OBS! Reglagestången skall vara helt inskjuten under eldning.**

När reglagestången dras utåt öppnas rostret. Detta används endast under upptändning och vid vedinlägg för snabb upptändning, samt då askan skall rakas ned i asklådan.

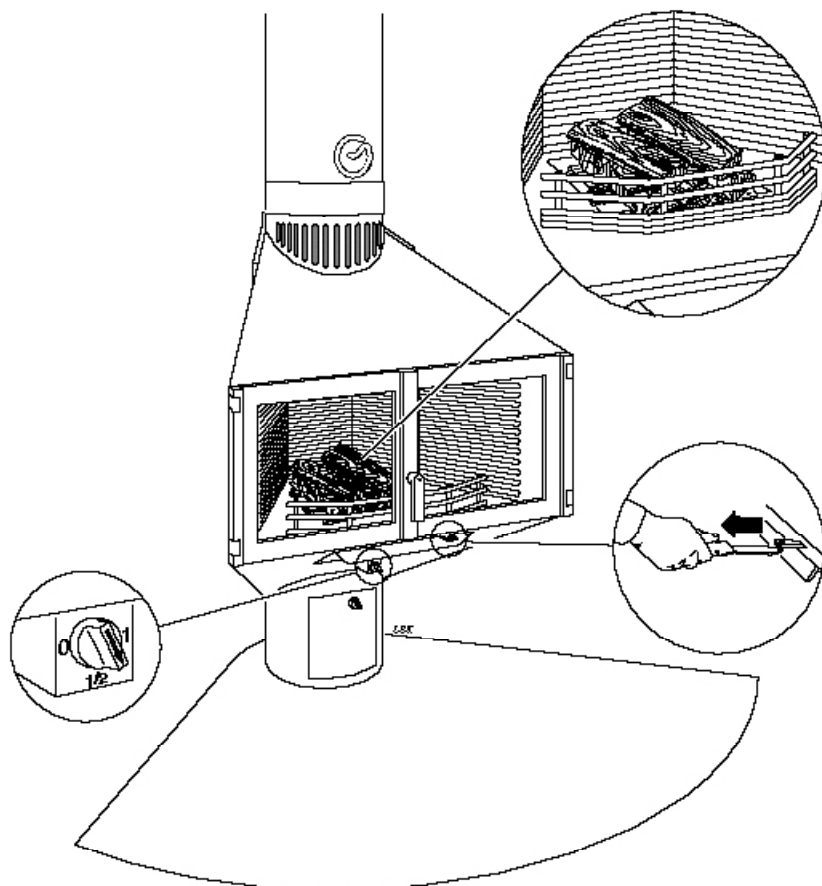
### Bästa värmeutbytet

Brasorna bör inte vara för stora. Jättebrasor är oekonomiska och det blir alltför varmt.

Rekommenderad vedmängd vid normaleldning är 2-kg/tim. Högsta tillåtna vedmängd är 3,5-kg/tim. Högsta tillåtna vedmängd avser eldning med huggen björk eller annan lövved med ca-18% fukthalt.

**OBS!** Vid eldning med barrved eller spillvirke med samma vedmängd som ovan uppnås väsentligt högre eldstads-temperaturer. Vid maxeldning under längre perioder förkortas spisens livslängd. Vid överskridande av högsta tillåtna vedmängd kan spisens inre delar skadas och garantin gäller ej.

Tester visar att det bästa och mest ekonomiska utbytet får man om man lägger in ca-2-kg ved per påfyllning. Luckorna bör vara stängda. Öppna luckor ger snabbare förbränning, stora ventilationsförluster och sämre verkningsgrad.



## Rengöring

Vid eldning med luckförsedda eldstäder kan glasen bli sotiga. Det tas lämpligast bort med 25% ammoniak eller speciellt sotborttagningsmedel. Finns att köpa i dagligvarubutiken, respektive fackhandeln. Använd inte slipande medel.

## Gjutgodset

Gjutgodset borstas rent med stålborste.

## Lackerade delar

De lackerade delarna rengörs med en fuktad duk med diskmedel. Skulle färgen behöva bättras, finns sprayfärg som tillbehör.

## Asklådan

När askan skall tömmas, se då till att det inte finns någon glöd kvar. Det kan ta eld i soppåsen.

## Fläktens funktion

Fläkten behöver ej jordat uttag. Fläkten har 3 lägen: 0-läget, I (normalläget) och II (snabbläget). Behövs snabbuppvärmning är maxläget det rätta.

Är det redan lagom varmt i huset och man vill sitta framför brasan är normal- eller 0-läget tillräckligt. Spisen fyller sin funktion även om fläkten inte är igång. Lämnas huset en längre tid bör som en försiktighetsåtgärd stickproppen till fläkten dras ur.

## Problem vid eldning

Skulle det uppstå problem vid eldningen som t ex dåligt drag eller liknande bör ortens skorstensfejarmästare kontaktas.

## Sotning

Sotning av skorstenskanaler samt skorstensanslutning bör ske av skorstensfejarmästare. Sotning av spisens eldstad kan ske genom nerskrapning och/eller borstning av eldstadens sidor. Lämpligast är dock användning av sotdammsugare.

Om soteld uppstår eller befaras, skall förbränningsluftspjället och luckorna stängas. Om nödvändigt kontakta brandkåren för att släcka sotelden. Efter en soteld skall skorstenen besiktigas av skorstensfejarmästaren.

## När spisen är ny

När spisen är ny kan det uppstå en speciell lukt som sammanhänger med att viss oljebeläggning kan finnas kvar på plåten. Efter några brasor försvinner lukten.



***Handöl***

**NIBE AB**

Box 14, 285 21 MARKARYD

Tel: 0433 - 112 00

---